

М.
Департамент культуры и молодёжной политики администрации города. Перми
муниципальное автономное учреждение дополнительного образования города Перми

«Детская школа искусств № 15»

**«Д. Шостакович «Танцы кукол»
Вопросы исполнения»**

методическая разработка

Автор: Мухамедова Светлана Александровна,
преподаватель фортепиано
высшей категории
МАУ ДО «Детская школа искусств №15»

Пермь, 2017 г.

«Д. Шостакович «Танцы кукол». Вопросы исполнения».

Цикл фортепианных пьес «Танцы кукол» был написан в период 1959-1962 годов. Фортепианный сборник включает в себя семь пьес: **Лирический вальс, Гавот, Романс, Польку, Вальс-шутку, Шарманку, Танец.** Он был написан после аналогичного цикла «Детская тетрадь». Оба этих цикла явились авторскими переработками для фортепиано написанной композитором в различное время балетной музыки. Каждая пьеска звучит ярко, по-своему неповторимо и очень мелодично. Господствует мажор.

О вопросах исполнения. **Лирический вальс** (задушевный). Трехчастная форма, много технических сложностей. Пьеса требует известной гибкости исполнения и технической свободы. В первой части вальсообразный аккомпанемент требует к себе особого внимания. Отдаленные басы нужно всегда брать пятым пальцем и при этом не снимать остро, а придерживать. Короткие мотивы необходимо объединить фразировочной лигой. В правой руке нельзя терять ритмической связи с аккомпанементом. Эпизод *росо а росо accelerando* (4 стр. 2-я строчка)

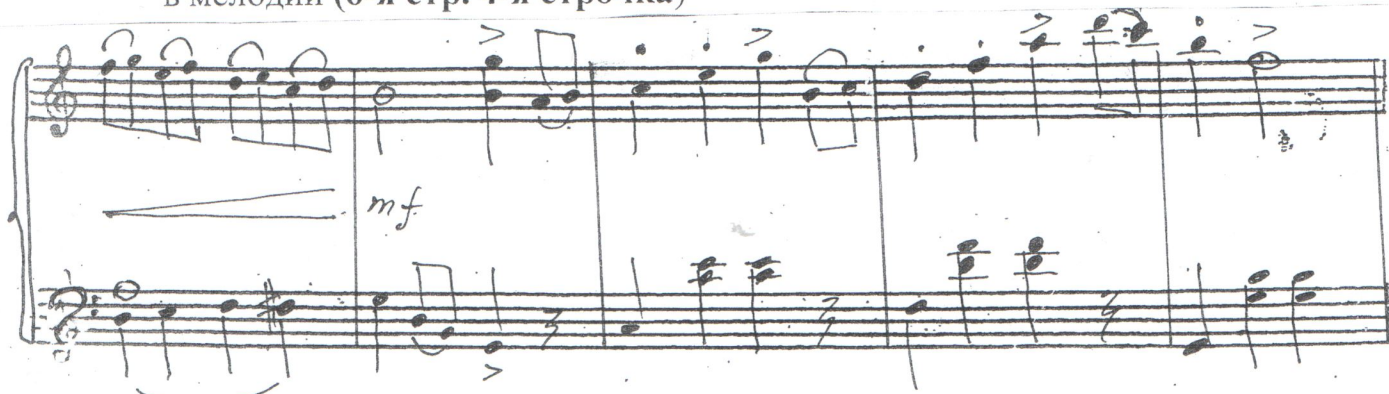
росо а росо accelerando

представляет определенную сложность для исполнения. Репетиции должны сливаться в единую мелодическую линию.

Гавот. Старинный французский танец. Появился 400 лет назад, отличается умеренным темпом, энергичным характером, некоторой величавостью. Трехчастная форма. До мажор. В пьесе требуется точное исполнение штрихов – 2 легато, 2 стаккато в правой представляют определенную трудность в подвижном темпе, но это способствует выразительной передаче содержания пьесы (6-я стр. 2-я строчка)



Большое значение здесь имеет точное звучание продолжительности четвертей и восьмых, тщательное исполнение коротких лиг и острое стаккато в мелодии (6-я стр. 4-я строчка)



Все это нужно выполнить досконально, иначе мелодия потеряет свое изящество. Средний эпизод – стилизация старинной волынки. Надо придать весомость выдержанным квинтам и отдельным звукам в басу (7-я стр. 2-я строчка)



Романс. Песня лирического характера. Пение в инструментальной пьесе заменяет красивая песенная мелодия, нежная и выразительная, большой протяженности, обладает большим внутренним накалом и должна быть сыграна на едином дыхании. Темп не быстрый, но затягивать движение нельзя. Так как мелодия проходит в верхнем регистре, требуется особое внимание к характеру звукоизвлечения. Быстрое затухание колебаний

струны лишает исполнителя возможности передать стопроцентную связность поэтому добиться кантиленности только средствами пальцевой техники почти невозможно. Здесь необходимо привлекать динамические педальные краски. Тональный план тоже необычен и меняется на протяжении всей пьесы. Очень сложен аккомпанемент, играть который нужно свободной рукой с хорошим ощущением кончиков пальцев. При сохранении ритмической структуры гармонии все время меняются. Необходимое условие - трехдольная пульсация.

Полька. Чешский народный танец (половинка шага), сопровождался маленькими прыжками. Ярко выраженная трех частная форма. Удобная тональность Ля мажор-ля минор. Начинается пьеса коротким вступлением, переходящим в легкую, изящную мелодию и далее превращение ее в дикий неуправляемый танец. Удобно выстроенную мелодию надо учить сначала на легато, чтобы рука охватила все ^{ступ. 2} скачки. Типичный классический аккомпанемент «бас-аккорд» требует удобства и ловкости. Главная трудность первой части – постоянная смена штриха (2 легато, 2 стаккато. 15 стр. 1-я строчка)



Вторая часть. В левой руке – «Клоуны» Д. Кабалевского. Мелодия правой руки выстраивается по слабой доле. Очень активно должен работать палец, берущий верхнюю ноту аккорда. Далее, в левой усложняется фактура, добавляются терции и секунды, которые лучше брать первым пальцем. Правая рука в данном эпизоде выстраивается на сильную долю первым пальцем. Но высший пилотаж - на слабую долю, интервалами, высвечивая верхнюю ноту, т.к. эта фактура повторяет предыдущую часть, но в более

усложненном варианте. Произведение требует исключительной ритмической точности.

Вальс-шутка. Звучит в очень высоком регистре, отрывисто, прозрачно, изящно, как музыкальная шкатулка. Звучащая форма. Тональность ми мажор выдерживается на протяжении всей пьесы. В 1ой части классические репетиции на черной клавише требуют определенной ловкости. Во 2ой части скачки в правой руке от терции к верхнему звуку и в обратном направлении почти полностью повторяют фактуру Лирического вальса (18 стр, 4-я строчка)

A musical score for the first system of 'Waltz Joke'. It consists of two staves. The upper staff is in treble clef with a key signature of one sharp (F#) and a 3/4 time signature. It contains a series of eighth-note chords, starting with a triad and moving up stepwise to a full triad, then down stepwise. The lower staff is in bass clef and contains a series of chords, primarily dyads and triads, corresponding to the upper staff.

Необходимо больше опереться на сильную долю. То же самое касается исполнения репетиций секстами (19 стр. 2я строчка)

A musical score for the second system of 'Waltz Joke'. It consists of two staves. The upper staff is in treble clef with a key signature of one sharp (F#) and a 3/4 time signature. It contains a series of chords, primarily dyads and triads, corresponding to the lower staff. The lower staff is in bass clef and contains a series of chords, primarily dyads and triads, corresponding to the upper staff.

В левой руке типичная фактура «бас-аккорд» требует удобства переноса кисти. Необходимо учить наизусть. В следующем эпизоде создается иллюзорность возврата к теме первой части, но сильная доля в партии **левой** руки начинает «гулять» с нижней ноты на верхнюю и среднюю (19 стр. 4-я стр.

A musical score for the third system of 'Waltz Joke'. It consists of two staves. The upper staff is in treble clef with a key signature of one sharp (F#) and a 3/4 time signature. It contains a series of chords, primarily dyads and triads, corresponding to the lower staff. The lower staff is in bass clef and contains a series of chords, primarily dyads and triads, corresponding to the upper staff.

Такой прием оправдывает название пьесы – Вальс-шутка, но создает при этом определенное ритмическое неудобство.

Полька-шарманка. Здесь мы будем рассматривать вариант переложения из первой балетной сюиты. Трех частная форма со вступлением, где так же как в Польке отсутствует сильная доля в левой руке. Первая часть – это непосредственно полька с типичным аккомпанементом «бас-интервал». Предполагает ощущение упругости в кисти левой руки. Все фигуры из мелких нот в партии правой руки играют очень близко почти без поднятия кисти (21 стр. 1-я строчка).



Вторая часть – непосредственно образ шарманки, (21стр. 5-я строчка)



монотонность которой создает левая рука, и где необходимо найти ощущение пружинки четвертым и пятым пальцами. Правую руку надо разделить по 8 тактов, что создает удобство запоминания текста. Важную роль играет правильное выполнение штриха. Большой объем, за счет повторения частей и наличие разных окончаний создает определенную трудность в исполнении. Порой у ребенка не хватает выдержки.

Танец музыка похожа на забавный танец петрушек, которым аккомпанирует целый оркестр народных инструментов. Сквозное развитие.

Условно двух частная форма. Мелодия построена на чередовании плавных, скользящих и отрывистых, острых звуков. Много шуточных акцентов, которые звучат неожиданно задорно. Линию из шестнадцатых необходимо учить цельно, выполняя точную аппликатуру. В левой в первой части аккомпанемент все тех же «Клоунов», во второй – «Шарманки»

При кажущейся простоте, в эстетическом отношении «Танцы кукол», как видно из вышесказанного, не лишены некоторых исполнительских трудностей, которые делают цикл очень ценным материалом в педагогическом репертуаре.